

Flödesschema vid miljöbrott – handläggarstöd

Vem gör vad i en miljöbrottsutredning i Jönköpings län?

Reviderad upplaga. Beslutad av styrgruppen 2018-01-25



Innehåll

Miljöbrottsamverkan.....	2
Ärendegång vid miljöbrott.....	2
Ärendegång vid åtalsanmälan.....	6
Att vittna.....	10
Anmäl misstanke om brott innan kommunikering av miljöstraffavgift.....	11
Tillsynsavgifter.....	11
Kontaktuppgifter till polis och åklagare.....	11
Anmälan enligt 26 kap 2 § miljöbalken.....	15

Miljöbrottsamverkan

I Jönköpings län finns en samverkansgrupp som arbetar för att kvalitetssäkra och få en effektivare hantering av miljöbrottsärenden.

Gruppmedlemmar

Polismyndigheten

Miljöbrott 1, region öst. Deltar med miljöbrottsutredare.

Riksenheten för miljö- och arbetsmiljömål (REMA)

För Jönköpings, Sörmland och Östergötlands län. Enheten finns i Jönköping. Deltar med åklagare.

Länsstyrelsen i Jönköpings län.

Deltar med miljöskydds-enheten och enheten för naturskydd och tillsyn.

Jönköpings kommun, miljö- och hälsoskyddskontoret

Deltar med representant från miljö-enheten.

Miljösamverkan Jönköpings län

Länets miljöförvaltningar i samverkan. Deltar med Länsamordnaren.

Bakgrund till dokumentet

Gruppen Miljöbrottsamverkan träffas två gånger om året. Länsstyrelsen är sammankallande. Vissa år arrangeras ett miljöbrottsseminarium vid den årliga handläggartreffen för länets miljöinspektörer.

Dokumentet finns att ladda ned på intranätet Ping Pong och på Miljösamverkans gemensamma webbsida: www.miljösamverkan.se

Ärendegång vid miljöbrott

Åtalsanmälan

Enligt miljöbalken 26 kap 2 § ska tillsynsmyndigheten anmäla överträdelse av bestämmelser i miljöbalken eller i föreskrifter som har meddelats med stöd av balken till polis- eller åklagarmyndigheten, om det finns misstanke om brott.

Tillsynsmyndigheten har inte någon skyldighet att informera en verksamhetsutövare/person om att man lämnat in en polis- eller åtalsanmälan som berör denne. Det kan till och med strida mot sekretessreglerna (förundersökningssekretess). Polis/åklagare underrättar personer som delgivits misstanke om brott.

När kan åtal vara aktuellt?

Straffbestämmelserna i miljöbalken finns i kapitel 29 och rör bland annat:

- Miljöbrott
- Brott mot områdesskydd
- Miljöfarlig kemikaliehantering

- Otillåten miljöverksamhet
- Försvårande av miljökontroll
- Bristfällig miljöinformation

Straffen som kan dömas ut varierar mellan böter och fängelse i högst sex år. Observera att allt som inte är tillåtet enligt miljöbalken är inte straffsanktionerat enligt 29 kapitlet.

I Naturvårdsverkets handbok (2001:4) ”Operativ tillsyn” kapitel 3.4 ”Överträdelse, påföljder m.m.” och 3.5 ”Skyldighet att verka för att överträdelse beivras” finns ytterligare stöd för hur och när en anmälan ska göras. I handboken berörs bl.a:

- Tillsynsmyndigheten ska inte själv göra någon bedömning av huruvida överträdelsen kan föranleda fällande dom eller om det är ett ringa eller bagatellartat brott, utan ska anmäla de faktiska förhållandena så snart en straffbar överträdelse kan konstateras. Tillsynsmyndigheten ska heller inte bedöma de subjektiva rekvisiten, d.v.s. om en överträdelse skett med uppsåt eller av oaktsamhet.

- Anmälan bör ske i så nära anslutning till överträdelsen som möjligt. Vid akuta brott (exempel eldning) ska anmälan ske omedelbart. Även vid mindre akuta fall bör anmälan ske i nära anslutning till överträdelsen på grund av bland annat preskriptionstider, så att polisen hinner samla in bevismaterial och utreda. Skyldigheten för tillsynsmyndigheten att polisanmäla misstänkt brott bör inte påverkas av att överträdelsen redan anmälts av någon annan.

Får miljökontoret kännedom om ett misstänkt brott på en verksamhet som länsstyrelsen har tillsyn över ska miljökontoret meddela detta till länsstyrelsen, så de kan fullgöra sin anmälningsplikt. Om miljökontoret finner det nödvändigt kan även de göra en anmälan.

Efter att anmälan har gjorts ska tillsynsmyndigheten inte befatta sig mer med brottsutredningen annat än på begäran av polis och åklagare. Tillsynsmyndighetens eventuella ytterligare utredning för att till exempel meddela föreläggande eller förbud bör av risk för eventuell skada på människors hälsa eller miljön fortgå utan att invänta utredningen i brottmålet. Innan ett föreläggande eller förbud ställs mot verksamhetsutövaren bör polis/åklagare informeras så att de får möjlighet att bevissäkra innan detta sker.

Var skickas åtalsanmälan?

Från och med den 1 första oktober 2017 ska *alla* åtalsanmälningar skickas till Polismyndigheten och inte till åklagaren. Om det är ett akut ärende ska polisen kontaktas på telefonnummer 112.

Anmälan sker digitalt till:

miljobrott1.rgn-ost@polisen.se

eller via post till:

Polismyndigheten
Miljöbrott 1 Region Öst
Box 345
581 03 Linköping

Vem anmäler?

En åtalsanmälan är att följa en absolut bestämmelse och ska ses som en ren verkställighetsåtgärd. Detta innebär att den enskilde tjänstemannen alltid har rätt att göra åtalsanmälan utan delegation. Nämnden bör alltid informeras.

Tjänstefel vid utebliven åtalsanmälan (gäller även beslut om MSA)

Den som vid myndighetsutövning uppsåtligt eller av oaktsamhet genom handling eller underlåtenhet åsidosätter vad som gäller för tillförordnad uppgift ska enligt brottsbalken (1962:700) 20 kap. 1 § dömas till ansvar för tjänstefel.

En grundläggande förutsättning för straffbarhet är att gärningen skett vid myndighetsutövning. Den straffbara gärningen måste inte betyda att något utförts utan kan lika gärna innebära att en person inte har utfört en handling, t.ex. lämnat till åtal. Åtalsanmälan ses som en ren verkställighet och egentligen inte som myndighetsutövning, men åtalsanmälan anses dock ske vid myndighetsutövning. Därmed kan bestämmelsen om tjänstefel aktualiseras när tillsynsmyndigheten inte gör en åtalsanmälan för en överträdelse som myndigheten konstaterat är belagd med straff.

Dokumentation och bevissäkring

Tillsynsmyndigheten ska oavsett åtalsanmälan dokumentera uppgifter i ärendet utifrån uppdraget som tillsynsmyndighet. Det sker i form av tjänsteanteckningar om vad man sett, vilka man eventuellt talat med eller försökt få tag på, foton på plats med mera. Provtagning kan ibland bli aktuellt till exempel för att bedöma om sanering behöver göras och/eller vilka tillsynsåtgärder som behöver vidtas. Att man då också säkrar bevisning genom t.ex. fotografier som underlag för en åtalsanmälan framstår som en naturlig del av samverkan kring miljöbrottsbekämpningen.

När åtalsanmälan är gjord och förundersökning har inletts vilar ansvaret för bevisningen på polis/åklagare. I de fall polisen inte kunnat åka ut på plats kan tillsynsmyndighetens dokumentation vara extra viktig information för polis och åklagare. Det är viktigt att påpeka att tillsynsmyndigheten inte ska ta på sig uppgiften att samla bevis, ta prover etc. i polisens ställe. Det kan dock vara rimligt, ur samverkanssynpunkt, när miljöinspektören ändå är på plats, att denna tar ett prov på exempelvis aska. En förutsättning för detta är att det kan ske med rätt provtagningsutrustning och utan risk för inspektörens hälsa.

Tillsynsmyndighetens dokumentation kan komma att användas i en brottmålsprocess eller i domstol om ett beslut om miljöstraffavgift eller föreläggande överklagas. Tiden från beslutet fram till att någon tjänsteman eventuellt ska uppträda i domstol kan bli lång. Därför är det viktigt att det förs noggranna noteringar om vad som kommer fram vid besök, telefonsamtal, tidpunkter för när samtal fördes eller när dokumentation gjordes, vem man har talat med och vilken position denne hade i företaget, vilka iakttagelser som gjordes etc.

I de fall tillsynsmyndigheten inför ett platsbesök är förberedd på att en överträdelse kan ha inträffat kan det finnas anledning att åka ut mer än en person till platsen. Inför ett sådant besök bör man även rådgöra med polis eller åklagare.

Förundersökningssekretess

Förundersökningssekretess börjar redan när underlag börjar samlas in.

En åtalsanmälan är en offentlig handling genom att den upprättas inom en myndighet och överlämnas till en annan. I de fall polis och åklagares arbete kan störas av att uppgifter i åtalsanmälan kommer ut, kan tillsynsmyndigheten sekretessbelägga åtalsanmälan genom att använda sig av sekretessbestämmelserna i 18 kap 1 och 3 §§ offentlighets- och sekretesslag (2009:400):

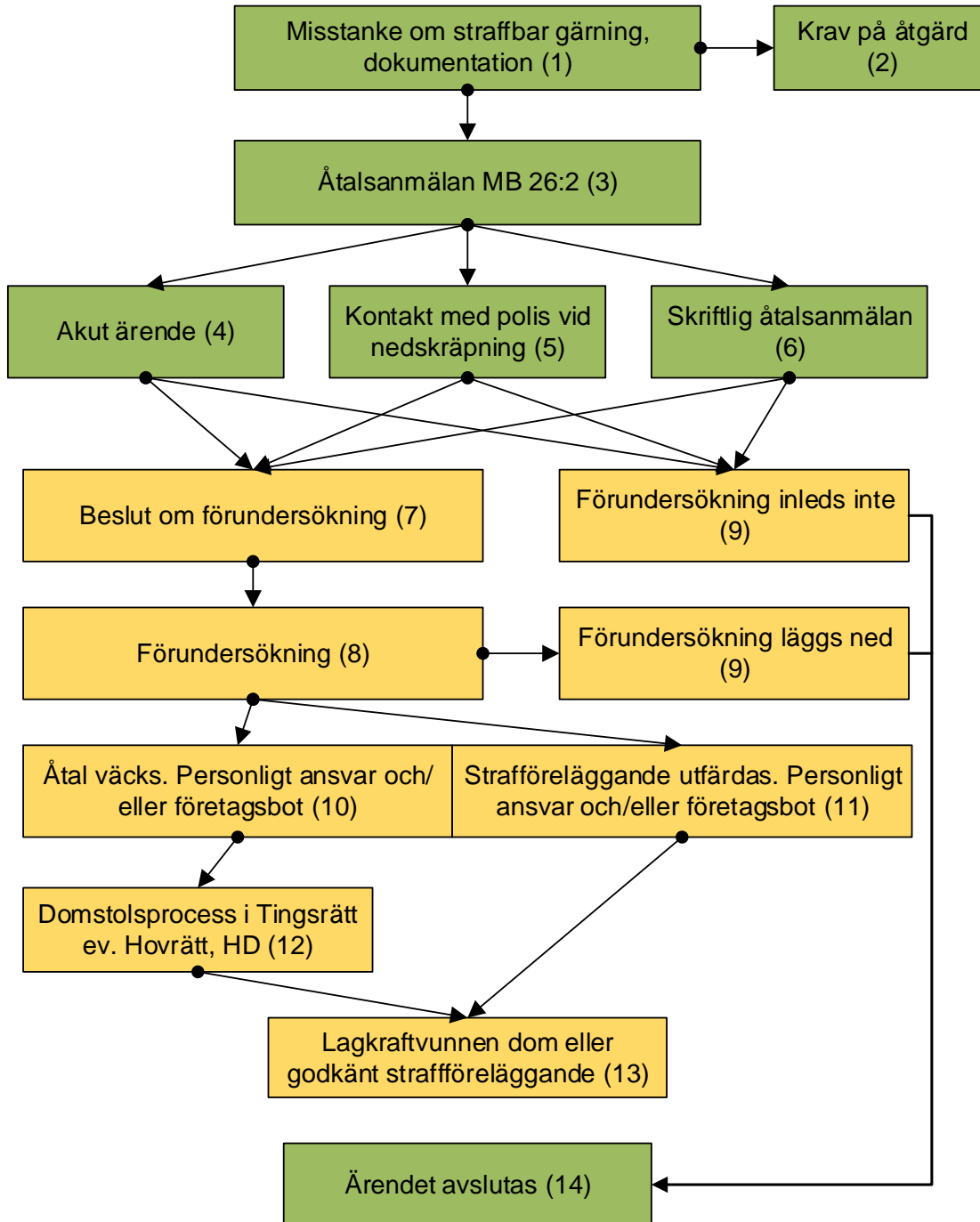
”1 § Sekretess gäller för uppgift som hänför sig till förundersökning i brottmål om det kan antas att syftet med beslutade eller förutsedda åtgärder motverkas eller den framtida verksamheten skadas om uppgiften röjs.”

”3 § Sekretessen enligt 1 och 2 §§ gäller i annan verksamhet än som där avses hos en myndighet för att biträda en åklagarmyndighet, Polismyndigheten, Säkerhetspolisen, Skatteverket, Tullverket eller Kustbevakningen med att förebygga, uppdaga, utreda eller beivra brott samt hos tillsynsmyndigheten i konkurs och hos Kronofogdemyndigheten för uppgift som angår misstanke om brott.”

Praktiskt sett uppkommer frågan om att sekretessbelägga uppgifterna i en åtalsanmälan när handlingarna expedieras från tillsynsmyndigheten. Frågan om sekretessprövning kan sedan komma upp underhand. När ärendet väl är anmält och förundersökning pågår kan frågor om sekretess uppkomma när någon begär att få ut handlingar från tillsynsmyndigheten. Det kan vara svårt för en icke brottsutredande myndighet att veta när behovet finns men det måste ses som naturligt att åklagaren tillfrågas i ett enskilt ärende inför ett eventuellt beslut om sekretess.

Ärendegång vid åtalsanmälan

Flödesschema vid miljöbrott med kommentarer:



□

1. MISSTANKE

Tillsynsmyndigheten kan på olika sätt få indikation på att en straffbar överträdelse kan ha ägt rum, exempelvis vid inspektionsbesök, granskning av miljörapporter eller genom klagomål från allmänheten.

Anmälningsskyldigheten inträder när tillsynsmyndigheten finner att det föreligger en misstanke om en överträdelse som omfattas av någon av miljöbalkens straffbestämmelser.

Preskriptionstiden för de flesta brott i miljöbalken är fem år (straffskalor med fängelse i högst två år) men i några fall endast två år (straffskalor med enbart böter eller böter/fängelse högst ett år). Har preskriptionstiden passerat görs ingen åtalsanmälan om det inte handlar om grova miljöbrott. Det är lämpligt att notera med en tjänsteteckning att brott begåtts men att tiden för preskription har passerat. Att preskriptionstiden har passerat utgör inget hinder för att vidta åtgärder genom tillsynen.

Underlaget för en åtalsanmälan utgörs alltid av någon form av dokumentation. Grundförutsättningen är att tillsynsmyndigheten dokumenterar uppgifter i ärendet utifrån uppdraget som tillsynsmyndighet. Viss dokumentation exempelvis fotografier, kan också vara nödvändigt att skicka med en åtalsanmälan för att polis/åklagare ska kunna inleda en förundersökning. I vissa undantagsfall kan tillsynsmyndigheten behöva dokumentera och ta prover för att själv avgöra om en gärning är straffbar. (*Vidare till punkt 2 eller 3*).

2. KRAV PÅ ÅTGÄRD

Tillsynsmyndighetens uppgift att ställa krav på skyddsåtgärder, rättelse eller andra åtgärder för att komma tillrätta med en konstaterad brist upphör inte genom åtalsanmälan. Detta arbete hos tillsynsmyndigheten sker parallellt med polisens/åklagarens arbete med åtalsanmälan. Eventuella konflikter mellan miljöskyddande åtgärder och behov av bevissäkring bör lösas i samverkan mellan tillsynsmyndighet och polis/åklagare. Grundprincipen är alltid att miljöskyddet har företräde. Innan åtgärder vidtas bör polis och åklagare informeras så att de har möjlighet att åka ut och bevissäkra.

3. ÅTALSANMÄLAN

Om tillsynsmyndigheten misstänker att en gärning är straffbar ska en åtalsanmälan göras. Ett sådant beslut måste alltid fattas självständigt av tillsynsmyndigheten. Om man tar en inledande kontakt med polis/åklagare (se följande kommentarer) och diskuterar kring en misstänkt brottslig gärning får en sådan kontakt inte resultera i att det kan uppfattas som att det är polisen eller åklagaren som har fattat ett beslut att inte åtalsanmäla.

När anmälan upprättas är huvudregeln att anmälan omfattas av sekretess. I de fall tillsynsmyndigheten kommer fram till att en gärning inte är straffbar är det viktigt att det dokumenteras skriftligt vilka ställningstaganden tillsynsmyndigheten gjort som motivering för att inte anmäla till åtal. (*Vidare till punkt 4, 5 eller 6*).

4. AKUT ÄRENDE UR BEVISSÄKRINGSSYNPUNKT

Anmälan sker genom direktkontakt med polis på telefonnummer 114 14 eller 112 (se sista sidan) vid ärenden med behov av omedelbara åtgärder från brottsutredningssynpunkt. Exempel på ärenden är pågående utsläpp framförallt till vatten eller där risk finns att bevis undanröjs. Behovet av att i efterhand komplettera med en skriftlig anmälan avgörs från fall till fall. Förundersökningar som polisen inleder genom sådana kontakter övertas normalt av åklagare efter initialskedet. I normala fall gör polisen anmälan och inte tillsynsmyndigheten. *(Vidare till punkt 7).*

5. LOKALT POLISÄRENDE - NEDSKRÄPNING

Brottstypen nedskräpning handläggs till skillnad från övriga brott enligt miljöbalken inte av "miljöpolisen" utan av den lokala polisorganisationen som nås via telefonnummer 114 14. Skälet är att brotten ofta är enkla och mindre kostsamma att utreda lokalt. Exempel på ärenden är kadaver eller nedskräpning. Polisen har i dessa fall hand om hela utredningen och åklagare blir inkopplade först om utredningen leder till åtal/strafföreläggande. Skicka in anmälan med bilagor i 2 exemplar, se bilaga 1 "Åtalsanmälan". *(Vidare till punkt 7 eller 9).*

6. MINDRE AKUT ÄRENDE UR BEVISSÄKRINGSSYNPUNKT

Åtalsanmälan samt bilagor skickas helst digitalt till polismyndigheten i Region Öst. Om anmälan innehåller stora filer kan den skickas in på ett USB-minne. Skicka med handlingar i ärendet, t.ex. inspektionsrapporter, eventuella tillstånd och/eller förelägganden, foton och annan dokumentation. Om inte alla handlingar skickas med i åtalsanmälan, upplys om att det finns ytterligare handlingar i akten. *(Vidare till punkt 9).*

Anmälan sker digitalt till:

miljobrott1.rgn-ost@polisen.se

eller via post till:

Polismyndigheten

Miljöbrott 1 Region Öst

Box 345

581 03 Linköping

7. BESLUT OM FÖRUNDERSÖKNING

Beslut om att inleda förundersökning innebär starten på en brottsutredning. Ett sådant beslut kan enligt särskilda bestämmelser fattas av polisen eller åklagare. För att kunna fatta ett beslut om förundersökning måste det på objektiva grunder "finnas anledning anta att brott föreligger". *(Vidare till punkt 8).*

8. FÖRUNDERSÖKNING

Under förundersökningen sker en brottsutredning. Den innehåller normalt förhör av vittnen och misstänkta. Dokumentation kan ske genom husrannsakan och

platsundersökningar. Föremål som har betydelse som bevis kan tas i beslag liksom olika former av prover som vid behov kan analyseras. (Vidare till punkt 9, 10 eller 11).

9. FÖRUNDERSÖKNING INLEDS INTE ELLER LÄGGS NED

Det förekommer att polis/åklagare efter en åtalsanmälan direkt beslutar att inte inleda förundersökning. Skälet kan vara att brott inte föreligger, att misstanken avser ett ringa brott eller att det redan från början är tydligt att ärendet avser en ren olyckshändelse. I en del fall är åtalsanmälan med bilagor så fyllig att den i praktiken ger en god bild av händelsen. Det kan exempelvis finnas med uppgifter som den anmälda verksamhetsutövaren har lämnat som förklaring eller invändning. Åklagaren har då redan från början tillgång till sådan information som en förundersökning annars skulle ha gett svar på. Det kan då finnas förutsättningar att även utan en förundersökning göra rättsliga och bevismässiga bedömningar som medför att ärendet redan från början inte kan förväntas leda till lagföring. Förundersökning ska då inte inledas.

Åklagaren/polisen prövar fortlöpande under förundersökningen om det finns förutsättningar för att med rimliga utredningsinsatser nå fram till ett åtal. Så snart det framkommer att omständigheterna eller bevisningen är sådan att en fällande dom inte kan påräknas ska förundersökningen läggas ned.

Anmälände tillsynsmyndighet underrättas alltid om ett beslut fattas om att inte inleda förundersökning eller att en förundersökning läggs ner. Om tillsynsmyndighet har frågor eller är missnöjd med beslutet kan det vara bra att tala med beslutsfattaren som då kan förklara det skriftliga beslutet lite mer utförligt. På begäran av tillsynsmyndighetens kan ett sådant beslut också överprövas genom en enkel skriftlig begäran hos den som fattat beslutet. Polisbeslut överprövas av åklagare och åklagarbeslut överprövas på en högre nivå inom åklagarmyndigheten. (Vidare till punkt 14).

10. ÅTAL VÄCKS

Åtal väcks i tingsrätten genom en stämningsansökan där åklagaren preciserar den brottsliga gärningen och vilken bevisning som åberopas. Till stämningsansökan bifogas protokollet från förundersökningen. Genom stämningsansökan väcks också talan om företagsbot. Formellt sett är talan om företagsbot inte ett åtal utan en så kallad "särskild talan". Många av de anmälda brotten resulterar i företagsbot. (Vidare till punkt 12).

11. STRAFFÖRELÄGGANDE UTFÄRDAS

Domstolar är i princip till för att lösa tvistiga rätts- och bevisfrågor. Inte sällan avslutas en förundersökning med att verksamhetsutövaren inser sitt misstag och medger att en straffbar överträdelse har skett. Under förutsättning att också åklagaren bedömer att saken är klarlagd kan åklagaren istället för att väcka talan vid domstol i vissa fall utfärda ett strafföreläggande. (Vidare till punkt 13).

12. DOMSTOLSPROCESS

Åtal för brott enligt miljöbalken handläggs liksom andra brott i allmän domstol med tingsrätt i första instans. Processen är väsentligen muntlig (till skillnad från förvaltningsdomstolarna). Normalt måste därför anmälade miljöinspektör uppträda i rättegången som vittne. Det är åklagaren som i stämningsansökan anger vilka som ska kallas att höras i rättegången, och anger vad den kallade ska höras om.

Åklagaren skickar domen, eller besked om strafföreläggande, till tillsynsmyndigheten som anmält brottet. Ett strafföreläggande är i princip en ”dom” som föreläggs den misstänkte för dennes godkännande. Ett godkänt strafföreläggande har samma rättsverkan som en dom.

Åklagaren kan överklaga domen hos Hovrätten där prövningstillstånd krävs i vissa fall, och därifrån till Högsta domstolen där prövningstillstånd krävs. Överklagande av tingsrättens dom ska ske inom tre veckor från att domen meddelades och av hovrättens dom inom fyra veckor från att den domen meddelades. (*Vidare till punkt 13*).

13. DOM

Domen vinner lagakraft eller strafföreläggandet godkänns. (*Vidare till punkt 14*).

14. ÄRENDET AVSLUTAS

Ärendet kan nu avslutas.

Att vittna

Följande kan vara bra att tänka på när man ska vittna. Det kan även vara aktuellt om man har rollen som biträde till åklagare eller som sakkunnig:

- a) Kontakta åklagare innan rättegången om du undrar över något inför kommande förhandling.
- b) Plocka fram ärendet och försöka fräscha upp minnesbilden. Det är viktigt att spara minnesanteckningar, ibland kan detaljer bli avgörande för ett mål.
- c) Muntlighetsprincipen - allt avgörs under en förhandling.
- d) Man ska helst svara utan att titta på anteckningar, men är du osäker så be att få titta på medhavda anteckningar. Det går också bra att ta med akten.
- e) Uppträdandet är viktigt, vilka signaler du skickar.
- f) Man ska vara saklig, inte ge sina egna värderingar. Ge konkreta svar och tyck inte.
- g) Besvara frågor som ställs, påbörja inte diskussioner.

Allt som händer i Tingsrätten spelas in och används sedan i en eventuell förhandling i Hovrätten. I Hovrätten sker alltså inte en ny prövning utan en överprövning.

Motpartens ombud kan komma att kontakta vittnet. Man har då ingen skyldighet att svara på dennes frågor och man bör informera åklagaren att detta skett.

Information om vad som händer i rättssalen finns på www.domstol.se

Anmäl misstanke om brott innan kommunikering av miljöstraffavgift

En åtalsanmälan och en miljöstraffavgift ska normalt inte vara aktuellt för samma gärning. Men det kan finnas situationer där det förekommer, att något straffbart även medför miljöstraffavgift. En kommunikering i miljöstraffärendet skulle då kunna spolia en kommande förundersökning i ett åtalsärende. Det är därför viktigt att i ett tidigt skede anmäla brottsmisstankar till polis/åklagare. Eventuella åtgärder från polis och åklagare har då bättre förutsättningar att kunna vidtas innan kommunikeringen i ärendet om miljöstraffavgift sker.

Tillsynsavgifter

Miljökontorens handläggning av miljöstraffärenden är debiterbar tid, under förutsättning att det finns en tillämplig timavgift i den av kommunfullmäktige beslutade tillsynstaxan. Det gäller alla former av straffärenden som detta handläggerstöd tar upp: förelägganden och förbud, miljöstraffavgifter och åtalsanmälningar.

Avgift får dock inte tas ut för handläggning som föranleds av att ett beslut överklagas. Detta gäller enligt 1 kap. 1 § andra stycket förordning (1998:940) om avgifter för prövning och tillsyn enligt miljöbalken.

Kontaktuppgifter till polis och åklagare

Polismyndigheten

Polismyndigheten
Miljöbrott 1 Region Öst
Box 345
581 03 Linköping
e-post: miljobrott1.rgn-ost@polisen.se

Akuta ärenden: 112 eller 114 14

Åklagarmyndigheten

REMA – Riksenheten för miljö- och arbetsmiljömål

För aktuella kontaktuppgifter till åklagarna, se ”Telefonbok till Jönköpings läns miljömyndigheter” i intranätet Ping Pong. Telefonboken uppdateras årligen.

Bilaga 1

ÅTALSANMÄLAN

Anmälan sker digitalt till:
miljobrott1.rgn-ost@polisen.se

eller via post till:
Polismyndigheten
Miljöbrott 1 Region Öst
Box 345
581 03 Linköping

- **Ta kontakt med åklagaren direkt när det gäller misstanke om allvarliga brott. Det kan behövas snabb aktion för att säkra bevis.**
- **Kompletera fortlöpande till åklagaren med nya utredningsuppgifter, tillsynsarbete, beslut m.m. som är kopplade till åtalsanmälan.**
- **Sekretess är av stor vikt i en utredning – det bör respekteras av samtliga inblandade myndigheter. Offentlighets- och sekretesslag (2009:400) 18 kap 1 §.**
- **ALL DOKUMENTATION ÄR AV STORT VÄRDE.**

OBS

Bifoga röd lapp ”inte för pressen” om fortsatt utredning försvåras om anmälan kommer pressen tillhanda

Anmälan och bilagor skickas i 2 ex till polisen.

Anmälan enligt 26 kap 2 § miljöbalken (1998:808) vid misstanke om brott enligt 29 kap

Registreringsuppgifter:

Anmälares diarienummer:	
Anmälande myndighet (även org.nr):	
Adress:	
Anmälares e-postadress:	
Kontaktperson med kontaktuppgifter: (kan anges på separat handling)	
Om uppgiften finns, ange misstänkt/misstänkta fysiska/juridiska personer: Saknas uppgiften, ange det. Om misstanken avser en näringsidkare som är juridisk person, ange fullständigt namn och organisationsnummer (enligt bolagsregistret)	
Har polispatrull varit på plats? (för att undvika dubbelregistrering och för samordning av uppgifter)	<input type="checkbox"/> <input type="checkbox"/> JA NEJ
Precisera de misstankar ni avser att anmäla <i>när så är möjligt</i> . Ange tidpunkten/tidsperioden för respektive misstanke samt adressen till brottsplatsen för varje misstanke om uppgifterna skiljer sig åt (se information nästa sida):	
Exempel: Miljöbrott, 29 kap 1 §, Trastvägen 10 i Bergköping, Bergköpings kommun, Soptippen 2:1, 2013-10-25 – 2013-10-30	
1. 2. 3. 4. 5. Omständigheterna utvecklas på sedvanligt sätt på efterföljande sidor.	

INFORMATION

Vilka brott misstänker ni? Ett eller flera? Om en verksamhetsutövare t.ex. eldat (29:1, 2 p) vid tre tillfällen kan det finnas tre brottsmisstankar som alla har en egen brottstid. Likadant om en verksamhetsutövare har brutit mot villkor i tillstånd (29:4 2 st) vid flera olika från varandra i tiden skilda tillfällen. Om en verksamhetsutövare hållt ut olja i ett vattendrag (29:1, 1 p), bedrivit anmälningspliktig verksamhet utan anmälan (29:4, 1 st) samt transporterat farligt avfall utan tillstånd (29:4a, 1 p) är det sammanlagt tre misstankar med separata brottstider och de kan också ha olika brottsplatser.

Miljöbrott (<i>utsläpp mm, "normalfall"</i>) Grovt Miljöbrott (stor omfattning, risk för varaktiga skador. Även försök o förberedelse till sådant brott)	1 § 1 st 1 § 2 st	8001
Brott mot områdesskydd (<i>förbjudna åtgärder enligt 7 kap, risk för skada på områden enligt 7 kap</i>)	2 §	8015
Förseelse mot områdesskydd (<i>överträdelse av föreskrifter meddelade enligt 7 kap</i>)	2a §	8015
Artskyddsbrott (<i>8 kap; artskyddsförordningen och (EG) nr 338/97</i>) Grovt Artskyddsbrott (särskilt hotad, sällsynt eller skyddsvärd art eller om brottet utförts systematiskt, under lång tid, i stor omfattning eller i vinstsyfte. Även försök o förberedelse till sådant brott)	2b § 1 st 2b § 2 st	8016
Miljöfarlig kemikaliehantering (grovt oaktsam befattning m kemiska produkter med risk för skada) Miljöfarlig kemikaliehantering (<i>14 kap samt uppräknade (EG) förordningar</i>)	3 § 1 st 3 § 2 st punkt 1-19	8003
Olovlig kemikaliehantering (<i>14 kap. Bryter mot myndighetsföreskrifter/förbud</i>)	3a §	8003
Kemikalierregisteringsbrott (<i>brott mot (EG) nr 1907/2006</i>) Grovt Kemikalierregisteringsbrott (stora mängder, risk för stora eller allvarliga skador, pågått under lång tid)	3b § 1 st 3b § 2 st	8003
Otillåten miljöverksamhet (<i>påbörjar eller bedriver verksamhet utan tillstånd, anmälan, tidsfrist</i>) Otillåten miljöverksamhet (<i>bryter mot villkor</i>) <i>Finns föreskrift om Miljösanktionsavgift för förseelsen?</i>	4 § 1 st 4 § 2 st	8004
Otillåten avfallstransport (<i>nationell</i>)	4a § punkt 1	8018
Otillåten avfallstransport (<i>gränsöverskridande inom, till och från EU. Punkt 3-9 även försök till sådant brott</i>)	4a § punkt 2-15	8019
Försvårande av miljökontroll (<i>lämna oriktiga uppgifter, underlåta att lämna föreskrivna uppgifter</i>)	5 §	8006
Bristfällig miljöinformation (<i>underlåta att lämna information alt lämna felaktig sådan avseende kemiska- och biotekniska produkter</i>)	6 §	8007
Nedskräpning (<i>brottet är inte åklagarlett på förundersökningsstadiet. Anmälan skall skickas till polisen</i>)	7 §	8008
Nedskräpningsförseelse (<i>mindre allvarlig nedskräpning så som kasta enstaka föremål. Kan bli föremål för ordningsbot direkt av polisman på plats</i>)	7a §	8008
Brott mot miljöbalken	8 § punkt 1-13	8017
Brott mot miljöbalken (<i>kort preskriptionstid</i>)	9 § Punkt 1-14	8017

Anmälan enligt 26 kap 2 § miljöbalken

Förslag till brottsrubricering enligt 29 kap. miljöbalken	Kryssa för lämplig rubricering <input type="checkbox"/> Miljöbrott (29:1) <input type="checkbox"/> Brott mot områdesskydd (29:2) <input type="checkbox"/> Förseelse mot områdesskydd (29:2a) <input type="checkbox"/> Artskyddsbrott (29:2b) <input type="checkbox"/> Miljöfarlig kemikaliehantering (29:3) <input type="checkbox"/> Olovlig kemikaliehantering (29:3a) <input type="checkbox"/> Kemikalierregistreringsbrott (29:3b) <input type="checkbox"/> Otillåten miljöverksamhet (29:4) <input type="checkbox"/> Otillåten avfallstransport (29:4a) <input type="checkbox"/> Försvårande av miljökontroll (29:5) <input type="checkbox"/> Bristfällig miljöinformation (29:6) <input type="checkbox"/> Nedskräpning (29:7) <input type="checkbox"/> 29:8, punkt >> <input type="checkbox"/> 29:9, punkt >>
Överträdelse enligt lag, förordning eller föreskrift. Ange aktuellt lagrum (underlättar för åklagare/polis)	
Beslut om miljöstraffavgift (ange om MSA har eller kommer att beslutas)	<input type="checkbox"/> Ja, punkt >> Datum: >> <input type="checkbox"/> Eventuellt (inte klart i nuläget) <input type="checkbox"/> Nej, omfattas inte av MSA <input type="checkbox"/> Nej, MSA tas inte ut av särskilda skäl

Behov av skyndsam handläggning? (Om Ja, ange motivering)	<input type="checkbox"/> Ja <input type="checkbox"/> Nej
Har något vite utdömts? Om ja i så fall på grund av vad?	

Beskrivning av gärning

Datum/tidsperiod för överträdelsen	
Har liknande överträdelse eller annat miljöbrott skett vid tidigare tillfälle? (ange ungefärlig tidpunkt)	<input type="checkbox"/> Ej känt <input type="checkbox"/> Ja, >>
Brottsplats (bifoga kartsnitt, fotografier etc.)	
Fastighetsbeteckning	
Kommun	

Beskrivning av överträdelsen med utgångspunkt från brottsrubriceringen

När och hur Länsstyrelsen/kommunen uppmärksammades på överträdelsen

Risk för skada - konsekvenser för människors hälsa eller miljön

Bevissäkring (ange vilka bevis som finns att tillgå, vem som uttagit prov etc.)

Misstänkt gärningsman

Verksamhetsutövare (anläggningsnamn/namn)	
Organisations-/personnummer	
Besöksadress	
Postadress	
Postnummer och ort	
VD	
Kontaktperson	
E-post	
Telefon	
Mobiltelefon	
Telefax	

Gällande tillstånd

Typ av verksamhet och klassificering	
Tillstånd	<input type="checkbox"/> Finns <input type="checkbox"/> Saknas <input type="checkbox"/> Behövs ej (kan erfordras anmälan, samråd etc.)
Prövningsskäl (typ av "tillstånd" som erfordras)	<input type="checkbox"/> Tillstånd miljöfarlig verksamhet <input type="checkbox"/> Anmälningsplikt <input type="checkbox"/> Tillåtlighet (t.ex. 17 kap. MB) <input type="checkbox"/> Godkännande <input type="checkbox"/> Dispens (t.ex. 7 kap. MB) <input type="checkbox"/> Samråd (t.ex. 12 kap 6 § MB) <input type="checkbox"/> Medgivande

Beslutsdatum	
Prövningsmyndighet	
Tillsynsmyndighet	
Handläggare hos tillsynsmyndigheten (namn, titel)	

Underskrifter med namnförtydligande

Bilaga

Kartskiss (2 ex)

Foto (2 ex)

Kopia av handlingar i xx ex