



## Program

Informationmöten om inomhusmiljö 13- 14 sept 2000

	f.m.	e.m.
	Starttid 8.30	14.00
1. Kort presentation av Miljösamverkan och dagens medverkande.	<i>Lasse Lind</i> <i>Projektledare</i>	
2. Miljöbalken. Balkens syfte och mål. Vad myndigheterna har för uppgifter. Egenkontroll, och vad den kan innebära i skolor, förskolor, servicehus m fl kommunala lokaler.	<i>Gudrun Törnström</i> <i>Länsstyrelsen</i>	
3. Arbetsmiljölagen och Yrkesinspektionens uppgifter. På motsvarande sätt som om MB, med betoning av internkontroll.	<i>Anders Svedholm</i> <i>Yrkesinspektionen</i>	
4. Exempel från Göteborg - så jobbar vi från förvaltarens sida i samverkan med brukarna.	<i>Per-Eric Sellman</i> <i>LFF</i>	
5. Hur kan förvaltares och brukares personal utbildas för att klara av egenkontroll och internkontroll? Information om utbildningsföretag. Miljösamverkans handledning.	<i>Lasse och Gudrun</i>	
	Slut 10.30	16.00



**Hemsida**

[www.vgregion.se/miljo](http://www.vgregion.se/miljo) klicka på Miljösamverkan

**Projektledare**

**Lasse Lind**

tel 0532-714 47, fax 0532-772 351

e-post [lasse.lind@mailbox.swipnet.se](mailto:lasse.lind@mailbox.swipnet.se)

**Kansli**

**Västra Götalandsregionens Miljösekretariat, Borås**

tel 033-14 48 00, fax 033- 17 48 05

## Mål och arbetssätt

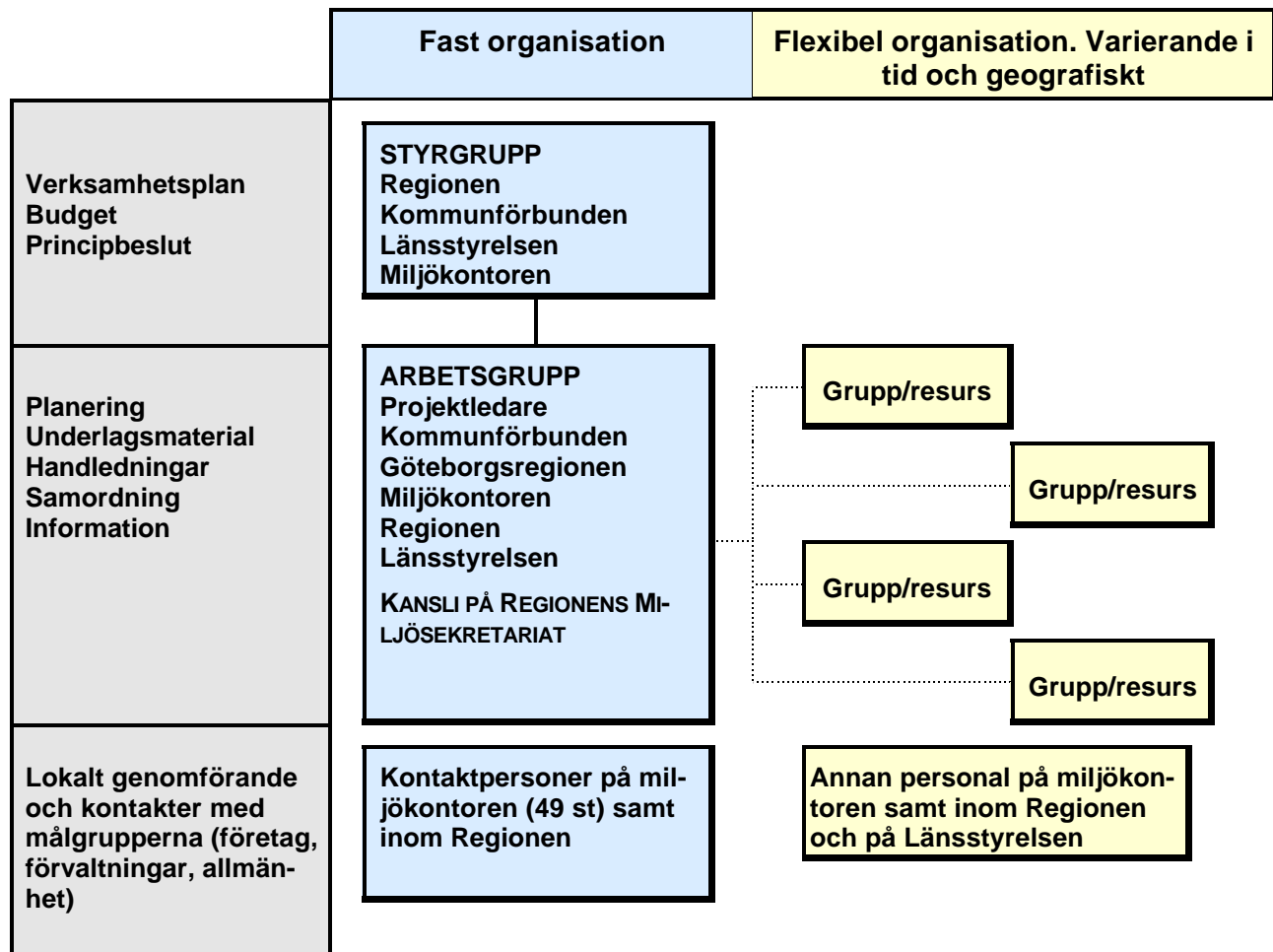
Miljösamverkan syftar till att effektivisera miljö- och hälsoskyddsarbetet i länet och ska ge stöd både till myndighetsutövning (tillsyn) och till de mer informativa och uppmuntrande insatser som miljö- och hälsoskyddsarbetet också består av.

Samverkan ska medföra bättre resursutnyttjande och möjlighet att gå på djupet.

Detta uppnås främst genom följande typer av insatser

- Ta fram informations- och underlagsmaterial i olika aktuella frågor
- Utarbeta handledningar för tillsyn
- Gemensamma informations- och tillsynskampanjer
- Fånga upp och skapa kännedom om olika initiativ som tas runt om i länet på miljökontor, inom Regionen och Länsstyrelsen och hos andra aktörer
- Kurser och seminarier

I huvudsak bör Miljösamverkans insatser vara konkreta, avgränsade och operativt inriktade. Det behöver dock inte utesluta att insatser med inriktning på information och policyfrågor etc. också kan förekomma.



## Projektgrupp inomhusmiljö

**Gudrun Törnström** Länsstyrelsen

**Norman Weber** Västfastigheter

**Karin Kjellberg** Miljö- och hälsoskyddskontoret Skövde

**Ingmarie Englund** Miljöförvaltningen Göteborg

**Anders Fransson** Miljö- och hälsoskyddskontoret Lysekil

**Sten-Axel Wikenstedt** Västra Götalandsregionens folkhälsoenhet

**Jan-Erik Andersson** Lokalförsörjningsförvaltningen Göteborg

**Anders Svedholm** Yrkesinspektionen

**Lasse Lind** Projektledare



## Inomhusmiljöhandledningen

- togs fram i Miljösamverkan 98, blev färdig våren 1999
- ska vara ett stöd i arbetet för en bättre inomhusmiljö dels för miljökontorens tillsyn dels för verksamhetsutövare och förvaltares egenkontroll m.m.
- bör också kunna vara av intresse för företags- och skolhälsovård m.fl.
- bygger till stora delar på material som tagits fram tidigare, bl.a. Svenska Kommunförbundets "Frisk Inomhus" och SPs "Att undersöka innemiljö"
- kan läsas och hämtas från Miljösamverkans hemsida [www.vgregion.se/miljo](http://www.vgregion.se/miljo) (klicka på Miljösamverkan - Delprojekt Alla aktuella)

## Handledningens fyra delar

**A Tillsynshandledning innemiljö bostäder**

Riktat sig enbart till miljökontoren

**B Hantering av innemiljöfrågor i skolor, förskolor och andra lokaler**

Riktat sig till miljökontoren, verksamhetsutövare (t.ex. skolförvaltningar och dagisföreståndare) och förvaltare/fastighetsägare.

**C Undersökning av innemiljö. Metoder och jämförelsevärden.**

**D Kortfattad redovisning av lagstiftning om inomhusmiljö**

Del C och D är faktadelar som kompletterar del A och B



## Del B

### Hantering av inomhusmiljöfrågor i skolor, förskolor och andra lokaler - ett programförslag

- **Samverkansmodell**  
Samrådsgrupp, "Friska-hus-grupp" bör bildas! Ska följa inomhusmiljön, verka för att problem utreds och åtgärdas och delta i planeringen inför ny- och ombyggnader
- **Hur inomhusmiljön följs och problem förebyggs**  
Egenkontrollprogram med kontrollronder. Förvaltarnas kontroller. Miljönämndens tillsyn. Rumsföreskrifter. Checklistor för tillsyn och för egenkontroll.
- **Hantering av uppkomna inomhusmiljöproblem**  
Schema med arbetsmodell för hur utredningar bör bedrivas.
- **Rutiner för att säkerställa god inomhusmiljö vid ny- och ombyggnad**  
Kortfattade kom-ihåg-punkter och litteraturtips

## Samrådsgrupp för inommiljö. Förslag/exempel på sammansättning

<b>Skolförvaltningen</b>	Ansvarig för verksamheterna och deras miljö. Kan verksamheterna
<b>Barnomsorgsförvaltningen</b>	Ansvarig för verksamheterna och deras miljö. Kan verksamheterna
<b>Fastighetsförvaltning el. fastighetsbolag</b>	Svarar för lokalernas underhåll och drift, inklusive lokalvård. Även projektering eller beställare av ny- och ombyggnad. Kan lokalerna. Kan utföra en del mätningar.
<b>Skolhälsovård och/eller företagshälsovård</b>	Medicinskt kunnande. Har kännedom om ohälsa, t.ex. allergier, på skolorna. Företagshälsovården kan ofta utföra även komplicerade mätningar.
<b>Miljönämnd / miljöförvaltning</b>	Tillsynsansvar enligt miljöbalken. Kunskaper om inommiljö och undersökningar. Kan utföra vissa mätningar.
<b>Byggnadsnämnd</b>	Tillsynsansvar för att OVK genomförs. Hanterar bygglov och bygganmälan. Kunskaper om byggnadsfysik och inommiljö

*Beroende på arbetsuppgifter, kunskaper m.m. kan också följande ingå:*

<b>Folkhälsosamordnare</b>	Kunskaper om hälsopåverkande faktorer, hälsoläget i kommunen m.m.
<b>Personalen - skyddsombud</b>	Kunskap om personalens synpunkter på arbetsmiljön/inommiljön.
<b>Skolelever</b>	Kunskap om elevernas synpunkter på arbetsmiljön/inommiljön.

Skiss till skylttext:

### ***Rumsföreskrifter***

- **Ventilationskapaciteten innebär följande begränsning för detta rums användning: I detta rum får högst x personer samtidigt vistas. Paus med utrymning och vädning måste ske minst var xx minut.**
- **Obligatorisk ventilationskontroll (OVK) har utförts ..... Ny OVK ska göras senast .....**
- **För att lokalvården ska fungera som avsett måste följande vara ordnat när rummet lämnas:**
  - .....
  - .....
  - .....

Finns möjlighet att styra ventilation och temperatur i rummet så kompletteras skylten med upplysningar om detta.

Telefonnummer till vaktmästare eller driftspersonal som kan kontaktas vid fel på värme och ventilation kan också finnas på skylten.

## **Arbetsmodell för utredning vid besvär eller konstaterade/misstänkta brister i inomhusmiljön.**

*Var under alla steg i utredningen uppmärksam på om det finns personer som rapporterar hälsobesvär. Dessa bör alltid hänvisas till läkarkontakt oaktat att brister i inomhusmiljön upptäcks och åtgärdas.*

**Steg 1. Enklare kontroller**, lyssna på dem som vistas i lokalerna.  
Utförs av fastighetsförvaltarens personal.

Snabb kontroll direkt efter klagomål.

**Steg 2. Första, översiktlig, besiktning** av huset och tekniska installationer. Endast enkla metoder. Utförs av t.ex. fastighetskontor, vaktmästare eller driftspersonal.

Ev. granska bygghandlingar och fråga personalen om de känner till hur de själva kan påverka inneklimatet.

### **Steg 3. Enkät/intervjuer**

Utförs av t.ex. företagshälsovård, miljökontor, fastighetsförvaltning.

Enkätmetoden är ett effektivt och billigt sätt att systematiskt klara ut vilka frågor man ska gå vidare med i utredningen.

**Steg 4. Fortsatta undersökningar** av byggnads konstruktion och tekniska installationer, fukt, lukt, värme, ljud, ljus, lokalernas användning, städning. Olika delar i detta steg utförs av t.ex. fastighetsförvaltare, företagshälsovård, miljökontor, skolhälsovård.

Mer detaljerad och noggrann besiktning av byggnaden, än i steg 2, av de faktorer som misstänks ligga bakom besvären.

**Steg 5. Fördjupade mätningar.** Avancerade instrument kan behövas, konsult kan behöva anlitas.

**Steg 6. Medicinska undersökningar och riktade mätningar**

Detta steg koncentreras till att hjälpa enskilda personer som fortfarande mår dåligt

## **Skolverkets “Miljöskola”**

**Miljöledningssystem för skolor och förskolor. Omfattar både miljö- och hälsoskyddsfrågor inklusive arbetsmiljö. Kriterier fastställda i föreskrift.**

**Kontakt och information Eva-Lotta Nyander, Skolverket  
tel 08-723 79 83, [evalotta.nyander@skolverket.se](mailto:evalotta.nyander@skolverket.se)**

**Informationsbroschyr “För er som vill bli miljöskola”  
beställs på Liber, tel 08-690 95 76**

**Broschyren och mängder med information finns också på Skolverkets hemsida  
<http://www.skolverket.se/studier/miljo/miljoskolor/index.shtml>**

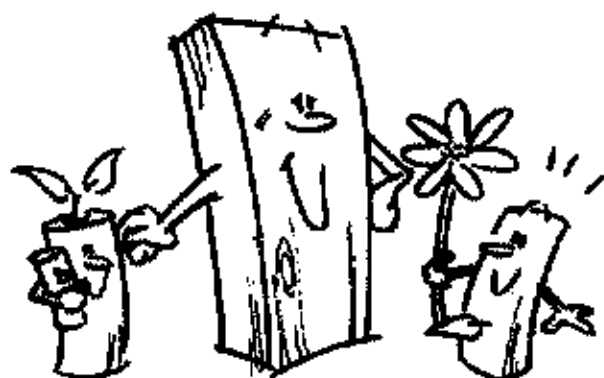
---

### **Konsulter som kan hålla lokala utbildningar**

- **Monica Renström, MR Miljökonsult, tel o fax 08- 500 287 90**
- **Byggutbildarna Håkan Jansson AB tel 0300-601 80, fax 0300-601 71**
- **Aton Teknik Konsult AB (se särskild info/offert) tel Jan Bergren 070- 777 2939**

# BALKENS MÅL

## 1 KAPITLET 1 §



- Vi och kommande generationer ska ha en god miljö
- Naturen har ett eget skyddsvärde
- Vi har ett förvaltaransvar
- Främja hållbar utveckling

**Balkens mål  
ska vara styrande!**

# Miljöbalken

Hållbar utveckling som tillförsäkrar nuvarande och kommande generationer en hälsosam och god miljö.

Återanvändning, återvinning och hushållning med material ger kretslopp

Värdefulla natur- och kulturmiljöer skyddas och vårdas

Den biologiska mångfalden bevaras

Människors hälsa och miljö skyddas i närheten av Mark, vatten och fysisk miljö används så att hushållningen blir långsiktig god

## Genetik

Fo om genetiskt modifierade organismer

## Vattenverksamhet

Lag med särskilda bestämmelser om vattenverksamhet

Fo om vattenverksamhet

## Förorenade områden

Fo om miljönskområden

## Avfall och producentansvar

Lag om särskilda bestämmelser om farligt avfall

Fo om farligt avfall

Fo om batterier

## Kemiska produkter och biotekniska organismer

Fo om HFC

Fo om batterier

Fo om svavelhaltigt bränsle

Fo om notabensin

Fo om PCB

Fo om bekämpningsmedel

Fo om hantering, införsel och utförsel av kemiska produkter

Fo om kemiska produkter och biotekniska organismer

Fo om ämnen som bryter ned ozonskiktet

## Övergångsbestämmelser

Miljöskade och saneringsförsäkring

Skadestandsregler

Ersättningsregler

Miljöskattavgifter

Straffbestämmelser

Tillträde

Avgifter

Tillsynsbestämmelser

Prövningsbestämmelser

Skydd av arter

Skydd av områden

Miljökonsekvensbeskrivningar

Miljö kvalitetsnormer

Särskilda hushållningsbestämmelser

Grundläggande hushållningsbestämmelser

Stoppregeln

Skälighetsregeln

## Täkter, jordbruk och annan verksamhet

Fo om miljöhänsyn i jordbruket

Fo om täkter och anmälan för samråd

## Miljöfarlig verksamhet och hälsoskydd

Fo om kärnteknisk verksamhet

Strålskyddsförordningen

Fo om verksamhetsutövaras egenkontroll

Fo om miljöfarlig verksamhet och hälsoskydd

Stammen lyfter grenarna mot solen. Vår rötternas näring är jord.

## Hushållnings- och kretsloppsprinciperna

Skadeansvarsprincipen

Försiktighetsprincipen

Bevisbörderegeln

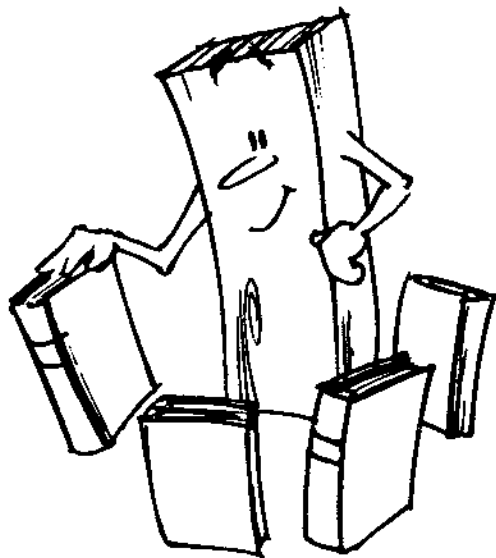
Kunskapskravet

Produktvalsprincipen

## Principen om att förorenaren betalar

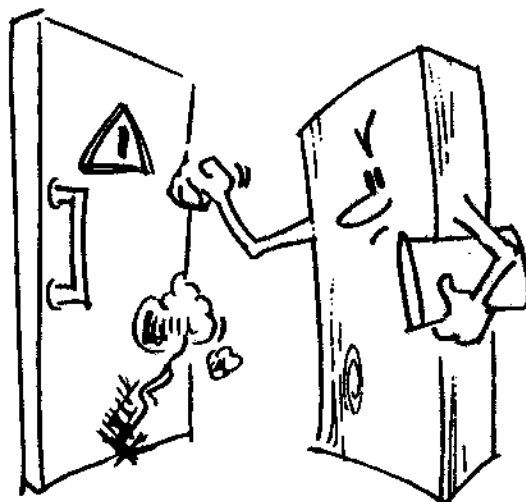
Principen om bästa möjliga teknik

# GEMENSAMMA REGLER



- Hänsynsreglerna
- Prövningsreglerna
- Tillsynsreglerna
- Miljö-och hälsoskyddsfrågor samordnas

# TILLSYNSARBETETS OMFATTNING



- Efterlevnadskontroll
- Åtgärd för rättelse
- Rådgivning
- Uppföljning

# OPERATIV TILLSYN

Tillsynsmyndighet ska  
avsätta tillräckliga resurser  
och ha personal med tillräcklig  
kompetens

## UPPGIFTER

- Kontrollera att bestämmelser följs
- Rättelse och sanktioner
- Handlägga anmälningsärenden
- Informera tillsynsmyndigheter
- Utredda det egna tillsynsbehovet före 30/6 1999
- Upprätta årlig tillsynsplan

# KRAV PÅ EGEN- KONTROLL

när olägenhet kan inträffa



## Innebär att VU:

- ska ha klar intern ansvarfördelning
- fortlöpande ska bedöma riskerna
- ska kontrollera utrustning m m
- ska upprätta preciserad förteckning av kemiska produkter
- ska ha rutiner för olyckor och tillbud
- ska dokumentera dessa uppgifter och ajourhålla dem

VU = verksamhetsutövare  
t. ex. en skola, ett företag etc.

# STÄRKT HÄLSOSKYDD



- De allmänna hänsynsreglerna omfattar även hälsoskyddet
- Bevisbördan flyttad
- Utebliven anmälan kan medföra avgift
- Tillsynsreglerna omfattar även hälsoskyddet



## Lokala kurser i Innemiljöarbete- egenkontroll, samverkan, ansvar för Västra Götalands kommuner.

### *Om kurserna*

Kurserna kommer att hållas lokalt hos Er. Bättre att lärarna reser än att alla kursdeltagarna gör det. För att reducera kurskostnaderna förutsätts också att Ni håller med lämplig kurslokal, svarar för inbjudan och anmälningar till deltagarna samt eventuellt även kaffe till dessa. Kursdeltagarna betalar själva sin lunch. Kan de olika kurstillfällena samordnas i tiden minskas reskostnaderna, miljöpåverkan reduceras och även kurskostnaden kan reduceras.

### *Kursdeltagare*

Kursen vänder sig i första hand till företrädare för brukarna av kommunens lokaler (Förskolor, skolor, m.fl) samt företrädare för förvaltningen av dessa (driftpersonal, vaktmästare, m fl). Även andra intresserade kan självklart delta. Maximalt deltagarantal för dag 1em och dag 2 är 20 personer eftersom kursen innehåller gruppövningar.

### *Utbildningens syfte*

Utbildningen har två syften,

- att för samtliga deltagare ge en bakgrund på innemiljöproblemet, lagstiftningens krav samt hur man kan börja bearbeta innemiljöproblem genom upprättandet av samrådsgrupper
- att genom uppföljning av de egenkontroller som deltagarna på den större kursen genomfört hjälpa och uppmuntra dessa till fortsatt arbete

### *Kurslärare*

Vi engagerar en rad lärare, interna och externa, alla med gedigen erfarenhet från liknande kurser. Lärarna har genomfört kurser för Energimyndigheten, Folkhälsoinstitutet, Astma- och allergiförbundet, ett antal högskolor och universitet, m fl. CV på dessa presenteras när offert begärs av Er.

### *Kursprogram*

Nedan presenteras ett preliminärt kursprogram. Detta program kan justeras om Ni själva vill trycka på något speciellt.

Dag 1. 9<sup>00</sup>-12<sup>00</sup> Informationsdel för samtliga

- Information om Miljösamverkan.
- Översiktligt om lagstiftningens krav (MB och AML).
- Egenkontroll och internkontroll. Vilka utför?
- Kort om vår uppfattning av inomhusmiljön och faktorer som påverkar vår hälsa.
- Lägre kostnader genom att skapa god innemiljö? Livscykelkostnader.
- Enkäter för snabb kontroll, Örebroenkäten m fl - via internet?
- Myndigheternas tillsyn.
- Miljödiplomering (Göteborgs modell, Skolverkets ..).
- Upprätta en samrådsgrupp. Motorn i egenkontrollarbetet.



#### Dag 1. 13<sup>00</sup>-16<sup>00</sup> Fördjupningsdel

- Mer om inomhusmiljö och hälsa. Mätmetoder med praktiska övningar. Demonstration av enkel mätväska.
- Praktiska drift- och skötselfrågor. Ventilation, värme och belysning. Nyckeltal för förbrukning.
- Egenkontrollens två delar- hälsa och miljö. Påverkan på yttre miljön genom medvetet val av kemikalier, minskad energi- och materialförbrukning, återvinning, transporter och resor.
- Exempel på upplägg av egenkontroll. Genomgång av checklistor.
- Genomgång av uppgift inför dag 2 (utförande av en egenkontroll, enskild eller gruppvis).

#### Dag 2. 9<sup>00</sup>-14<sup>00</sup> (ca 3 månader efter dag 1)

- Genomgång av uppgift från dag 1. Samtliga deltagare redovisar.
- Genomgång av problem vid egenkontrollerna. Hur fortsätta arbetet? Hur har det fungerat?
- Sammanfattande slutdiskussion och besvarande av kvarvarande frågeställningar.
- Utdelande av kursdiplom.

#### *Kurskostnad*

Kurskostnaden är preliminärt 67 000 kr exkl moms för de två kursdagarna. Kurskostnaden kan reduceras betydligt om flera kurser samordnas i tiden enligt ovan. Samordning ger vinster även här. Kostnaden inkluderar två lärare dag 1, logi och resor, kursdokumentation till deltagarna samt instrumenthyra med förbrukningskostnader.

#### *Förfrågningar och anmälan*

Intresseanmälan och eventuella frågor besvaras av:

Aton Teknik Konsult AB  
Jan Berggrén  
tel 070- 777 2939  
e-post [jan.berggren@aton.se](mailto:jan.berggren@aton.se)

Aton Teknik Konsult AB  
Lotta Bångens  
tel 070-343 9212  
e-post [lotta.bangens@aton.se](mailto:lotta.bangens@aton.se)

# Arbetarskyddsstyrelsen + Yrkesinspektionen = **Arbetarskyddsverket**

Arbetarskyddsstyrelsen kompletterar arbetsmiljölagen med föreskrifter som närmare anger krav och skyldigheter.

Arbetarskyddsstyrelsen är chefsmyndighet för Yrkesinspektionen.

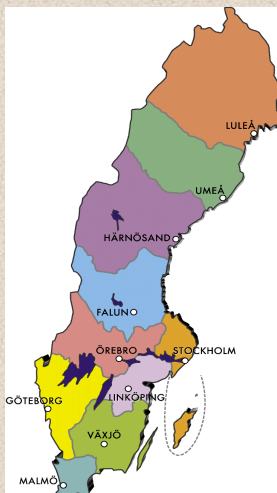
Yrkesinspektionen är den regionala myndighet som kontrollerar att arbetsmiljölagen och vissa andra lagar följs

juni 2000

1



## Arbetarskyddsstyrelsen



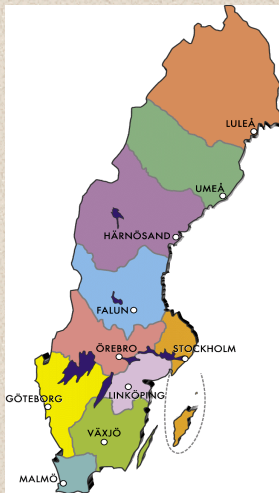
- föreskrifter
- medverkar i standardisering
- överklagningsärenden
- arbetsskadestatistik
- information
- ledning av och samverkan med Yrkesinspektionen
- dispenser och tillstånd

cirka 250 anställda, alla i Stockholm

2



# Yrkesinspektionen



- inspektioner
- dispens- och tillståndsärenden
- arbetsskadeutredningar
- registrering av arbetsskador
- information

cirka 490 anställda i 10 distrikt

3



# Arbetsmiljön påverkas av många olika faktorer

## Fysisk arbetsmiljö

- ljud • ljus • luft
- kemiska hälsorisker
- ergonomi • teknik

## Politiska beslut

- lagar och avtal • regler
- försäkringar

## Organisation

- arbetets uppläggning
- arbetsinnehåll
- rationalisering
- automatisering
- kompetensutveckling
- löneformer

## Individ

- värderingar • motivation
- självkänsla • attityder
- trivsel

5



## Fyra lagar som är viktiga för arbetsmiljön

- Arbetsmiljölagen
- Arbetstidslagen
- Miljöbalken
- Tobakslagen

Arbetskyddsstyrelsens föreskrifter kompletterar och preciserar arbetsmiljölagen.

6



## Arbetsmiljölagen gäller

- Anställda
- Egna företagare
- Elever
- Totalförsvarspliktiga m fl

Cirka 5,5  
miljoner  
människor

7



## Arbetsgivaren har ansvaret för arbetsmiljön

Arbetsgivaren är skyldig att se till att arbetet kan utföras utan risk för ohälsa eller olycksfall.

Ibland har även andra än arbetsgivaren ansvar. De anställda har till exempel alltid ett visst ansvar.

Men huvudansvaret är alltid arbetsgivarens.

8



## Vad kan en inspektion leda till?

- Arbetsgivaren kan få ett **inspektionsmeddelande** från Yrkesinspektionen med krav på åtgärder
- Yrkesinspektionen kan besluta om **föreläggande** eller **förbud** med eller utan vite  
(kan överklagas först till ASS, därefter till regeringen)
- I vissa fall kan Yrkesinspektionen initiera att åklagare väcker åtal direkt efter inspektionen

11





## Internkontroll

---

- Arbetsgivaren skall systematiskt

- planera
- genomföra
- följa upp

verksamheten så att kraven i  
Arbetsmiljölagen och ASS föreskrifter  
uppfylls



## Internkontroll

---

- Arbetstagarna skall ges möjlighet att medverka
- Naturligt inordnad i verksamheten.
- Alla förhållanden som påverkar arbetsmiljön.



## Internkontroll

- Arbetsmiljöpolicy
- Fördelning av uppgifter - befogenheter
- Ta reda på arbetstagarnas kunskaper
- Utreda orsakerna till
  - ohälsa
  - olycksfall
  - allvarliga tillbud(skriftlig sammanställning)



## Internkontroll

- Åtgärder
  - omedelbart
  - på sikt, tidsplaneras
- Handlingsplan årligen (skriftligt)
  - När?
  - Vem ansvarar?



## Internkontroll

- Uppföljning
  - av genomförda åtgärder
  - årlig uppföljning



## Internkontroll

- Rutiner för arbetsmiljöarbetet ska finnas

# LOKALFÖRSÖRJNINGSFÖRVALTNINGEN

i Göteborgs stad

Kvalitetscertifierad enligt ISO 9001  
Miljöcertifierad enligt ISO 14001

Miljödiplomerad av Göteborgs stads miljöförvaltning

**LFF förvaltar mer än 40 procent av Göteborgs stads egna verksamhetslokaler, framförallt skolor och förskolor.**



*En del av LFF:s huvudkontor - ett sådesmagasin från sekelskiftet - som byggts om med miljöanpassade metoder*

# Miljödiplomering av fastigheter

## - ett arbete för miljön och framtiden



### **Ett steg på vägen...**

*Byggnaders påverkan på människors hälsa och på den omgivande miljön har diskuterats allt mer de senaste åren.*

*Göteborgs stad har varit en föregångare då det gällt att utveckla miljöarbetet i den kommunala verksamheten. Då kommunen bedriver en stor del av sin verksamhet i lokaler som ägs av kommunala bolag eller förvaltningar känns det naturligt att arbeta med miljödiplomering i dessa lokaler. Fastighetsdiplomeringen kan vara ett steg på vägen mot målet att Göteborgs kommun ska bli en av de mest miljöanpassade i världen.*

Lokalförsörjningsförvaltningen (LFF) förvaltar för Göteborgs stads räkning drygt en miljon kvadratmeter lokaler i ca 2 000 byggnader – framför allt skolor och daghem. Här vistas eller arbetar varje dag upp emot 125 000 människor. Att tillhandahålla bra och ändamålsenliga lokaler för alla dessa människor är vår främsta uppgift.

### **Nu lägger vi grunden**

I dialogen med våra hyresgäster blir det allt viktigare att vi har kunskap om miljöfaktorer och hur dessa påverkar fastigheterna och människorna som vistas i dem. Därför har miljöarbetet hög prioritet i vår verksamhet. Genom att miljödiplomera de fastigheter vi förvaltar lägger vi nu grunden till en miljöanpassning av fastighetsbeståndet.

Diplomeringen fungerar som en kvalitetsstämpel och en miljögaranti för hyresgästen. Diplomet utfärdas av Miljöförvaltningen och är ett officiellt bevis på att fastigheten är miljöanpassad.

### **LFF miljödiplomerar alla fastigheter**

LFF har som mål att miljödiplomera samtliga fastigheter under de närmaste åren. Hittills har ca 60 fastigheter diplomerats. Under år 2000 kommer ytterligare 70 fastigheter att bli diplomerade.

Diplomeringen görs enligt en modell som har utarbetats av LFF, Miljöförvaltningen och Förvaltnings AB Framtiden. Den kan tillämpas både på lokaler och bostäder. Miljödiplomet gäller i tre år och kan därefter förlängas genom förnyad miljörevision.

### **Samverkan med hyresgästerna**

Miljödiplomet skall visa att fastigheten är i miljömässigt gott skick, dvs att den har ett fungerande ventilationssystem och att det inte finns asbest, radon, PCB, freon, kvicksilver, impregnerat virke eller fukt som kan ge brukarna problem.

En viktig del i miljödiplomeringen är den **brukarenkät** som hyresgästen skall besvara och som handlar om hur man upplever inomhusmiljön, t.ex. temperatur, ljud och ljus. Brukarenkäten är ett sätt att samverka med hyresgästerna i miljöarbetet. Fastigheterna är en gemensam angelägenhet och verksamheten i fastigheterna påverkar framförallt upplevelsen av inneklimatet.

Därutöver måste fastighetsägaren redovisa hur långt han kommit i sitt miljöarbete, t.ex. energiförbrukning, materialval, PVC-användning och skötsel av grönytor.

## Arbetsgången vid miljödiplomering av en fastighet

- 1 Anmälan skickas till Miljöförvaltningen.
- 2 Miljöförvaltningen kontakter fastighetsägaren och diskuterar förutsättningar na för att genomföra miljödiplomering.
- 3 Miljöförvaltningen lämnar offert på arbetet. I kostnaden för miljödiplomeringen ingår också marknadsföring av miljödiplomeringen i speciella informationsskrifter m.m.
- 4 Miljöförvaltningen kontrollerar att företaget uppfyller **grundvillkoren** i form av lagstadgade krav enligt miljöbalken.
- 5 Fastighetsägaren arbetar med miljöanpassningen på egen hand. Till hjälp i arbetet finns material i form av **checklistor med anvisningar**. De obligatoriska punkterna i checklisten med tillhörande bilagor ska redovisas och godkännas.
- 6 Före diplomeringen går personal från Miljöförvaltningen och fastighetsägaren igenom checklistor, brukarenkäter m.m. och kontrollerar att punkterna i checklistorna har uppfyllts.
- 7 Miljödiplomet överlämnas och information och marknadsföring kan börja

### CHECKLISTA FÖR DE OBLIGATORISKA PUNKTERNA

#### Obligatoriska åtgärds punkter:

Ange det svarsalternativ som gäller för Er fastighet

Bifoga dokumentation för de punkter som markerats med \*), för att styrka Ert påstående

Punkterna är obligatoriska för att få miljödiplom

	Ja	Nej	Bilaga
<b>Asbest:</b> förekomst har inventerats och åtgärdats		*)	
<b>Freon:</b> årsrapport lämnad angående installation och förbrukning av freoner anmärkningar har åtgärdats			
<b>Fukt och biologisk aktivitet:</b> inga kända olägenheter finns			
<b>Impregnerat virke:</b> användningen är kartlagd och felaktigheter är åtgärdade			
<b>Kvicksilver:</b> förekomst har inventerats och uppmärkning skett lysrör kan källsorteras		*)	
<b>Miljöpolicy:</b> vi har en miljöpolicy i vårt företag			
<b>Miljöstörande verksamhet:</b> förteckning finns över över miljöstörande verksamheter i fastigheten. (Gäller för s.k. anmälningspliktiga eller tillståndspliktiga företag enl ML)			
<b>Oljerester/spillolja:</b> förekomst har inventerats bristande hantering har åtgärdats		*)	
<b>PCB:</b> förekomst har inventerats och identifierats en saneringsplan har upprättats		*)	
<b>Radongas:</b> halterna ligger under gällande gränsvärden			
<b>Ventilation:</b> OVK-besiktning har utförts och protokollet godkänts		*)	
<b>Brükarenkät:</b> har genomförts		*)	
<b>Övrigt:</b>			

Till de olika checklistorna i modellen finns anvisningstexter som anger krav och kriterier för diplomeringen. Detta material och övrigt innehåll i modellen skickar vi gärna till den som är intresserad.

#### Kontaktpersoner

Peer-Erik Carlsson Miljöförvaltningen 031-61 26 72  
Leif Andersson Göteborgs Stads Bostads AB 031-731 50 08  
Paul Boqvist Lokalförsörjningsförvaltningen 031-332 87 51



# Miljödiplomering

Sedan 1995 har Miljöförvaltningen i Göteborg tillsammans med kommunerna i Göteborgsregionens kommunalförbund arbetat med att miljöanpassa företag. Ett av verktygen man använder i arbetet är att utfärda Miljödiplom. Tanken är att med råd och stöd istället för regelverk stimulera företagen att få igång sitt arbete med miljöledning och klara av miljökrav.

Med samma utgångspunkt har Lokalförsörjningsförvaltningen (LFF), tillsammans med Miljöförvaltningen och Förvaltnings AB Framtiden, utarbetat en modell för miljödiplomering av fastigheter. Samtliga LFF:s fastigheter kommer att miljödiplomeras under en treårsperiod. Att som fastighetsförvaltare ha kunskap om miljöfaktorerna och hur dessa påverkar fastigheterna och människorna som vistas i dem blir allt viktigare.

**Företag:** För att erhålla ett Miljödiplom ska företagen anta en miljöpolicy och en miljöplan, utse en miljöansvarig och miljöutbilda sin fast anställda personal. Kemikalieanvändningen inom företaget ska miljöanpassas och en rutin för miljögranskning vid inköp av varor och tjänster ska upprättas. Företaget ska också uppfylla 75 % av vår checklista där punkter inom bl a energianvändning, avfallshandling, transporter och försäljning tas upp.

När åtgärderna är genomförda får företaget formellt ett diplom som gäller ett år. Företaget kommer också med i olika marknadsföringsåtgärder och får rätt att använda miljödiplom-logotypen i sin egen marknadsföring. Efter det första året kan företaget omdiplomera sig. Dock höjs kraven successivt för varje år i takt med utvecklingen på miljöområdet.

**Fastigheter:** Miljödiplomet visar att fastigheten är i miljömässigt gott skick, d.v.s. att den har ett fungerande ventilationssystem och att det inte finns asbest, radon, PCB, freon, kvicksilver eller fukt som kan ge brukarna problem.

En viktig del i miljödiplomeringen är den brukarenkät som hyresgästen ska besvara och som handlar om hur man upplever inneklimatet - temperatur, ljud och ljus.

Brukarenkäten är ett sätt att samverka med hyresgästerna i miljöarbetet. Fastigheterna är ju en gemensam angelägenhet och verksamheten i fastigheterna påverkar framför allt upplevelsen av inneklimatet.

Under 1998-1999 provdiplomeras ett mindre antal fastigheter inom LFF och Framtiden-koncernen. LFF kommer dessutom att diplomera ytterligare 50 fastigheter under 1999.



**Kontaktperson:** Paul Boqvist  
**Adress:** Box 482  
401 27 Göteborg  
**Telefon:** 031-332 87 51  
**Fax:** 031-336 82 18  
**E-mail:** paul.boqvist@lffgb.se  
**Webbsida:** www.lff.goteborg.se

**Kontaktperson:** Peer-Erik Carlsson  
**Adress:** Box 360  
401 25 Göteborg  
**Telefon:** 031-61 26 72  
**Fax:** 031-61 26 24  
**E-mail:** peer-erik.carlsson@miljo.goteborg.se

**Kontaktperson:** Leif Andersson  
**Adress:** Box 5044  
402 21 Göteborg  
**Telefon:** 031-731 50 08  
**Fax:** 031-731 51 56  
**E-mail:** leif.andersson@bostadsbolaget.goteborg.se

# Vi utbildar för att påverka

## LFF UTBILDNING

arrangerar kurser och seminarier inom bygg- och fastighetsförvaltningsområdet, med speciellt beaktande av kommunen som beställare.

Målgrupperna är Göteborgs stads förvaltningar och bolag samt i mån av plats även andra offentliga förvaltningar och bolag.

Den utbildning som bedrivs skall vara aktuell och ha god kvalitet. Vi vill med utbildningen också påverka bygg- och fastighetsförvaltningsbranschen för att åstadkomma bättre kvalitet och miljö.

### Aktuella kurser

- **Kvalitetssäkrad innemiljö ger effektiv energianvändning i förskolor och skolor**  
Seminarium om samspelet mellan människa-klimat-byggnad-installationer  
Datum ej fastställt
- [Miljöprocess Göteborg](#) - ett nytt sätt att arbeta med miljöfrågor. Genomförs på beställning
- [Upphandling](#)  
Kurs i Göteborg 8-10 november
- [Projekteringsledning](#)  
Kurs i Göteborg 30 november-1 december



[Till startsidan](#)

*Sidan uppdaterad 2000-10-09*

# Övergripande miljömål

## LFF skall i förvaltade fastigheter

### Energi

- minska miljöpåverkan av energianvändningen, som LFF har eller erhåller inflytande över.

### Kemikalier och byggmaterial

- minska miljöpåverkan från kemikalier och byggmaterial.

### Avfall

- initiera och medverka till införande av källsortering.

### Inneklimat

- inneklimatet skall klara kraven enligt modellen för Miljödiplomering av fastigheter.



[Till startsidan](#)

*Sidan uppdaterad 2000-02-09*

# Miljödiplomering av fastigheterna engagerar hyresgästen

Ett av LFF:s **miljömål** är att alla anläggningar skall miljödiplomeras på sikt och 20 % av de förvaltade anläggningarna skall vara diplomerade vid årets slut.

Det blir allt viktigare att som fastighetsförvaltare ha kunskap om miljöfaktorerna och hur dessa påverkar fastigheterna och människorna som vistas i dem.

LFF har tillsammans med Göteborgs miljöförvaltning och Förvaltnings AB Framtiden utarbetat en modell för diplomering av fastigheter.

Miljödiplomet visar att fastigheten är i miljömässigt gott skick, dvs. att den har ett **fungerande ventilationssystem och att det inte finns asbest, radon, PCB, freon, kvicksilver eller fukt som kan ge brukarna problem**. Man kan säga att diplomeringen fungerar som en **kvalitetsstämpel** och en **miljögaranti** för hyresgästen.

En viktig del i miljödiplomeringen är den brukarenkät som hyresgästen skall besvara och som handlar om hur man upplever inneklimatet - temperatur, ljud och ljus.

Brukarenkäten är ett sätt att **samverka** med hyresgästerna i miljöarbetet. Fastigheterna är en



**Daghemmet på Lillekärr Södra 53 är en av de allra första miljödiplomerade och -klassificerade fastigheterna i LFF:s fastighetsbestånd.**

gemensam angelägenhet och verksamheten i fastigheterna påverkar framförallt upplevelsen av inneklimatet.



**Till startsidan**

*Sidan suppdaterad 2000-09-07*

# Några nyttiga internetadresser

## Regionalt

Miljösamverkan Västra Götaland [www.vgregion.se/miljo](http://www.vgregion.se/miljo) klicka på Miljösamverkan och sedan Översikt och 2 Inomhusmiljö

Länsstyrelsen [www.o.lst.se](http://www.o.lst.se)

Yrkesinspektionen, Göteborgs distrikt [www.arbsky.se/yi/got/](http://www.arbsky.se/yi/got/)

Lokalförsörjningsförvaltningen, Göteborg [www.lff.goteborg.se](http://www.lff.goteborg.se)

## Centralt

Arbetskyddsstyrelsen [www.arbsky.se](http://www.arbsky.se)

Socialstyrelsen [www.sos.se](http://www.sos.se) klicka på Hälsa & sjukvård och sedan Hälsoskydd

Folkhälsoinstitutet [www.fhinst.se](http://www.fhinst.se) klicka bl.a. på Fakta om Folkhälsa Allergi

Skolverket [www.skolverket.se](http://www.skolverket.se) klicka på Projekt/studier och sedan Miljö och Miljöskolor

## Miljöbalken

Miljöbalksutbildningen (till 31 december 2000) [www.miljobalksutbildningen.gov.se](http://www.miljobalksutbildningen.gov.se)

Tillsyns- och föreskriftsrådet [www.tofr.environ.se](http://www.tofr.environ.se)

Naturvårdsverket [www.environ.se](http://www.environ.se) klicka på Lagar & rättesnören och sedan Miljöbalken

Jordnära [www.jordnara.nu](http://www.jordnara.nu) klicka på Miljöbalken