

April 2011

Skyltning inom vattenskyddsområde

Syftet med skyltning av vattenskyddsområde

- Information för bilister och transportörer på det allmänna vägnätet
- Information för sjöfart och fritidsbåtstrafik
- Information på platser där sådan verksamhet förekommer som kan orsaka spill eller annan fara för vattentäkten vid t.ex. olycka (bensinstationer, industriområden, hamnar, större parkerings- och rastställen etc)
- Information till allmänheten om allmänna ordningsföreskrifter inom vattenskyddsområdet

Tillsyn av att skyltningen sker

I ett beslut om vattenskyddsområde finns ofta en särskild föreskrift som anger att huvudmannen för vattentäkten ska skylta området i tillräcklig omfattning.

Tillsynsmyndigheten över vattenskyddsområdet har ansvaret för att kontrollera att skyltningen genomförs på ett bra sätt.

Riktlinjer för skyltning av det allmänna vägnätet

Det finns riktlinjer för skyltning av vägare inom vattenskyddsområden som gemensamt tagits fram av Naturvårdsverket, Vägverket m.fl. Broschyren heter Utmärkning av vattenskyddsområden och har rapportnummer NV 91-620-9907-01. Själva utformningen av skylten finns behandlat i Vägverkets publikation 2003:19. Ovanstående rapporter ger en mer övergripande bild av hur skyltningen ska genomföras. Bland annat anges att både infart och utfart ur vattenskyddsområdet ska skyltas och däremellan ska upplysningsskyltar placeras med jämna mellanrum. I och med att vattenskyddsområden för ytvattentäkter idag tenderar att bli stora så kan det ibland finnas praktiska och kostnadsmässiga skäl att göra vissa avsteg från riktlinjerna för att hålla nere antalet skyltar.

Nödvändiga tillstånd

- Inom detaljplanerat området kan bygglov krävas för att sätta upp skyltar. Ansökan prövas av bygglovsavdelningen i kommunen.
- Inom strandskyddat området kan det krävas dispens från strandskyddslagstiftningen för att sätta upp skyltar. Ansökan prövas av kommunen.
- Inom vägområdet för statliga vägar kan det krävas tillstånd enligt Väglagen. Ansökan prövas av Trafikverket.
- För skyltning inom farled måste Sjöfartsverket lämna medgivande

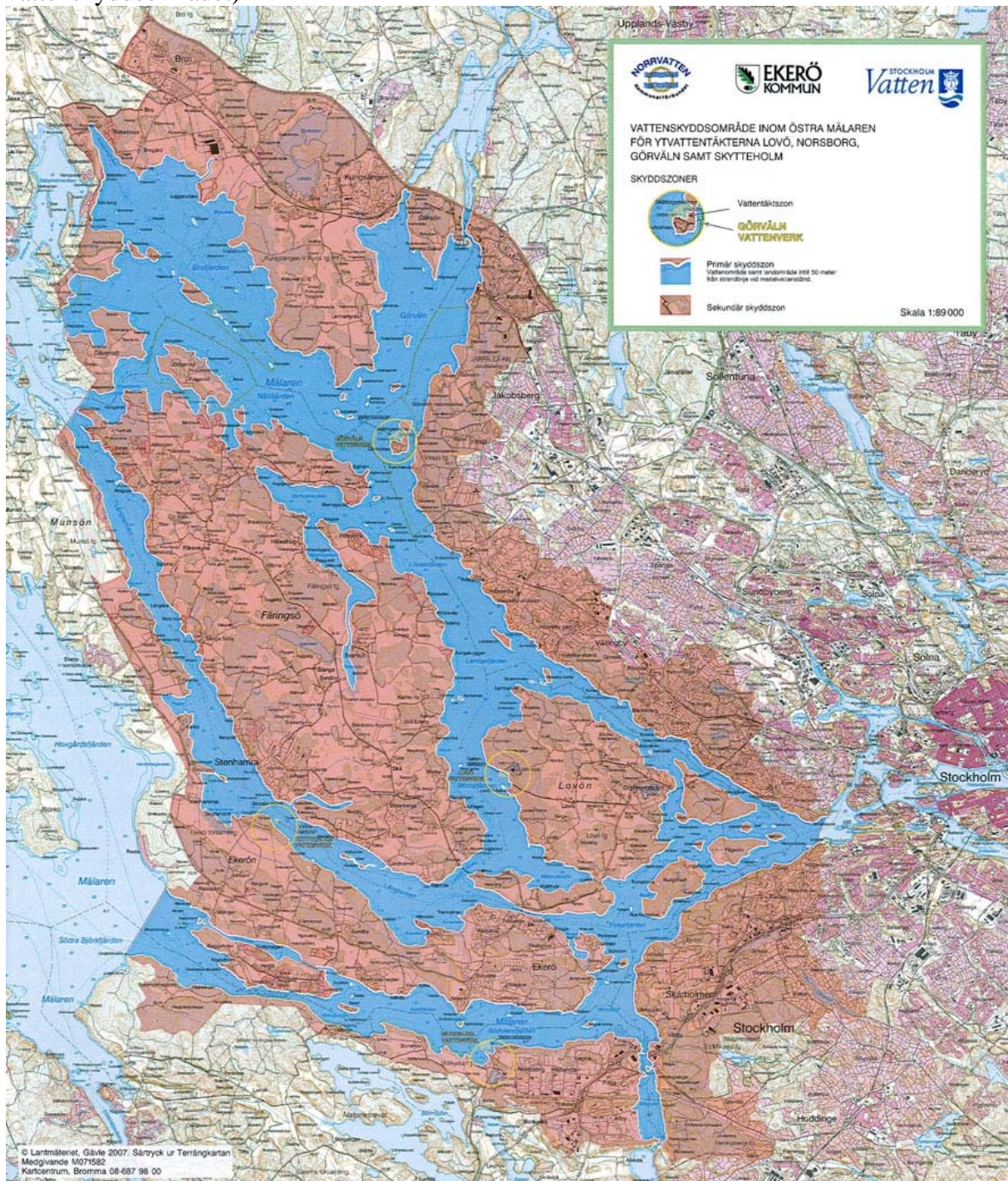
Vem betalar

Praxis är att huvudmannen för vattentäkten betalar för skyltningen av området.

Exempel Östra Mälarens vattenskyddsområde

Uppgifter om vattenskyddsområdet östra Mälaren

Areal	43 300 ha (primär och sekundär skyddszon)
Antal kommuner som berörs	7
Antal vattenverk	4 (3 ordinarie och 1 reserv)
Antal fastighetsägare	40 000
Antal vägskyltar	ca 40
Kostnad för skyltning av vägnät vattenskyddsområdet)	ca 1 miljon kronor (Både E4 och E18 går genom vattenskyddsområdet)



Karta över Östra Mälarens vattenskyddsområde i Stockholms län

Prioriteringar

Av kostnadsskäl prioriterades utfartsskyltarna bort från de flesta vägar med undantag av E4 och E18. Påminnelse skyltar om att man befinner sig inom vattenskyddsområde placerades utmed det allmänna vägnätet på utvalda platser bl.a. i närheten av vattenverken. Enbart allmänna (statliga och kommunala) vägar skyltades. Farlederna i sjön skyltades i samarbete med Sjöfartsverket på utvalda platser, se exempel nedan.

En mindre variant av skyltar togs fram och lämnades ut till båtklubbar, fastighetsägare m.fl för placering vid hamnar, industriområden, bensinstationer och andra platser där det bedöms meningsfullt att skylta. Skylten utformades på klassisk sätt men i A3-format. Lämpliga platser inventerades och besöktes av Stockholm vatten. Visst informationsmaterial lämnades på plats. Arbetet gjordes delvis av en praktikant.



Exempel på skyltar i farled inom östra Mälarens vattenskyddsområde i Stockholm



Exempel på skylt på väg vid infart i vattenskyddsområde

Skyltning av industrilokaler inom vattenskyddsområde

I Göteborg har Miljöförvaltning arbetat mycket med att ställa krav på bolag att skylta sina fastigheter på lämpligt sätt. Oftast ställs kravet på skyltning som ett villkor i ett tillstånd för verksamheten enligt skyddsföreskrifterna. Syftet med skyltarna är att vara till stöd och hjälp i

händelse av olycka. Vid ett större oljeutsläpp i norra delen av Göteborg bidrog en tydlig skyltning till att förbipasserande snabbt larmade Räddningstjänst och Göteborgs vatten vilket resulterade i att läckaget snabbt kunde åtgärdas.

Vem betalar

Här finns ingen tydlig praxis. I Göteborg har krav ställt på verksamhetsutövare att utforma och anslå skyltar på egen mark på egen bekostnad, medan i Stockholm har Stockholm vatten stått för utformning och utlämning av skylt, men uppsättning av skylten har gjorts av bolaget. I Stockholm har skylten en allmängiltig utformning och behöver kompletteras med en informationskrift eller i vissa fall beredskapsplan för att få full funktion. Nedan följer några exempel på hur ett antal bolag valt att utforma skyltar för sin verksamhet inom Göta älvs vattenskyddsområde.



Skyltning av dagvattensystemet riktad till transportörer på en större speditiönsfirma i Göteborg. Foto Miljöförvaltningen i Göteborg



Informationsskylt om hur man ska agera vid läckage och olycka på en större miljöfarlig verksamhet i Göteborg. Foto Miljöförvaltningen i Göteborg



Så här kan man också utforma en informationsskylt för hur man ska agera vid olycka. Foto Miljöförvaltningen i Göteborg

Skyltning för allmänheten

Inom vattenskyddsområden finns ibland föreskrifter som vänder sig till allmänheten. Denna typ av föreskrifter fastställs med stöd av 7 kap 30 § miljöbalken. De företeelser som oftast regleras som ordningsföreskrifter är exempelvis:

- Framförande av motorbåt
- Framförande av bil, motorcykel eller skoter på isbelagda sjöar och vattendrag
- Biltvätt

Vanligast är att dessa verksamheter regleras i form av förbud eftersom det oftast är den sammantagna effekten av många utsläpp som utgör ett hot och inte ett enskilt fall. Eftersom föreskrifterna riktar sig till allmänheten är det inte säkert att alla som berörs får del av beslutet eftersom ett beslut om vattenskyddsområde endast skickas till sakägare inom området. Det är därför viktigt att information om vad som gäller inom området finns anslaget på lämpliga platser inom vattenskyddsområdet. Information kan förslagsvis ske genom skyltning. Platser som kan vara lämpliga att skylta är t.ex:

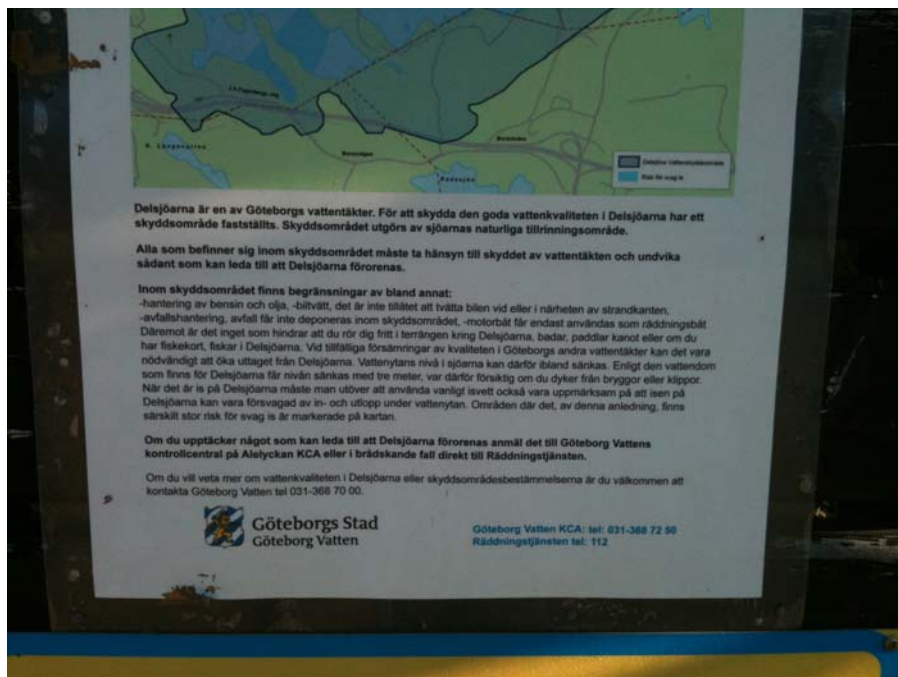
- Badplatser
- Större rastplatser och parkeringsplatser
- Båtklubbar, i synnerhet dem med isättningsramper

Vem betalar

Skyltningen bedöms falla inom den skyldighet som huvudmannen för vattentäkten generellt har om att skylta sitt vattenskyddsområde, det är alltså inte miljökontorens uppgift att ta fram skyltar och sätta upp på olika platser. Däremot är det lämpligt om miljökontoret är behjälplig i processen att ta fram tydliga och bra skyltar.



*Bilden visar en skylt riktad till allmänheten i Delsjöns friluftsområde inom Delsjöarnas vattenskyddsområde i Göteborgs stad. Skylten är placerad i anslutning till en parkering där många joggare hoppar på ett av de många populära motionsspåren i området.
Foto Länsstyrelsen i Västra Götalands län.*



*Samma bild som ovanstående, men där texten framgår tydligare.
Foto Länsstyrelsen i Västra Götalands län.*

Denna lathund är skriven av Susanna Hogdin, Länsstyrelsen i Västra Götalands län